

平成26年度

第2回岡山大学 Alumni（全学同窓会）理事会議題

日 時 平成26年9月4日（木）13：00～
場 所 岡山大学本部棟6階第一会議室

1 審議事項

(1) 岡山大学 Alumni（全学同窓会）愛媛県支部設立について

資料1-1：岡山大学 Alumni（全学同窓会）愛媛県支部会則（案）

資料1-2：岡山大学 Alumni（全学同窓会）愛媛県支部会則に関する申し合わせ（案）

資料1-3：岡山大学 Alumni（全学同窓会）愛媛県支部組織図（案）

資料1-4：岡山大学 Alumni（全学同窓会）愛媛県支部設立総会等次第（案）

(2) 今後の支部設立について

資料2：岡山大学 Alumni（全学同窓会）支部設立状況報告

(3) 平成26事業年度事業計画について（継続審議）

資料3：平成26事業年度岡山大学 Alumni（全学同窓会）収支予算（案）

参考資料：平成26事業年度事業計画

(4) 支部活動支援事業について

資料4：岡山大学 Alumni（全学同窓会）支部活動活性化支援事業 募集要項（案）

(5) グローバル人材育成支援事業について

資料5：岡山大学 Alumni（全学同窓会）グローバル人材育成支援事業（案）

(6) 岡山大学 Alumni（全学同窓会）会則の改正および役員の改選について

資料6-1：岡山大学 Alumni（全学同窓会）会則 一部改正（案）

資料6-2：岡山大学 Alumni（全学同窓会）役員・顧問名簿

2 報告事項

(1) 会費納入状況について

資料7：会費納入状況一覧

3 その他

(1) ホームカミングデイ 2014 の開催について

資料8：岡山大学ホームカミングデイ 2014 事前配付用チラシ

(2) 次回理事会の開催について

日時：平成26年10月17日（金）14：30～

場所：岡山大学本部棟6階第二会議室

資料1-1

岡山大学 Alumni（全学同窓会）愛媛県支部会則（案）

制定 平成 年 月 日

第1章 総則

（名称）

第1条 本会は、岡山大学^{アラムナイ}Alumni（全学同窓会）愛媛県支部と称する。

2 本会の名称は、前項のほか「愛媛半田山会」の愛称を使用する。

（目的）

第2条 本会は、岡山大学の発展と社会への貢献に寄与すること及び会員相互の交流と親睦を図ることを目的とする。

（事業）

第3条 本会は、前条の目的を達成するため、次の事業を行う。

- 一 岡山大学、岡山大学 Alumni（全学同窓会）及び本会と同一地区にある学部等同窓会支部等との連携及び協力を推進する事業
- 二 会員相互の交流と親睦に寄与する事業
- 三 会員による同窓会活動に対する支援事業
- 四 岡山大学在学生との交流等に関する事業
- 五 その他本会の目的を達成するために必要な事業

第2章 会員

（会員）

第4条 本会は、愛媛県在住の会員をもって組織する。

第3章 支部役員等

（支部役員）

第5条 本会に、次の支部役員を置く。

- 一 代表幹事 1名
- 二 副代表幹事 1名
- 三 常任幹事 若干名
- 四 幹事 各学部等同窓会から若干名

（支部役員を選任）

第6条 支部役員は、支部幹事会において選任し、支部定期総会で承認する。

2 支部役員が交替した場合、代表幹事は、岡山大学 Alumni（全学同窓会）理事会に速やかに報告する。

（支部役員の任期）

第7条 支部役員の任期は、2年とし、再任を妨げない。ただし、欠員が生じた場合の後任支部役員の任期は、前任者の残任期間とする。

2 支部役員の後任改選において必要がある場合は、前項の規定に関わらず、役員改選年の支部定期総会の期日まで、その任期を延長することができる。

（支部役員の任務）

第8条 支部役員の任務は、次のとおりとする。

- 一 代表幹事は、本会を代表し、会務を執行する。
- 二 副代表幹事は、代表幹事を補佐し、代表幹事に事故あるときは、代表幹事の任務を代行する。
- 三 常任幹事は、代表幹事又は副代表幹事の任務を分担し、本会事業の企画運営にあたる。
- 四 幹事は、会務を分掌する。

(顧問)

第9条 本会に、支部幹事会が必要と認める場合、顧問を置くことができる。

- 2 顧問は、支部の運営等について助言する。
- 3 顧問は、支部幹事会に出席することができる。

第4章 会議

(支部定期総会及び臨時総会)

第10条 支部定期総会及び臨時総会は、会員をもって構成する。

- 2 支部定期総会は、代表幹事が招集し、代表幹事がその議長となり、年に1回開催する。
- 3 支部定期総会は、次に掲げる事項を協議し決議する。
 - 一 支部役員の承認に関する事
 - 二 会員同士の交流に関する事
- 4 第2項及び第3項によるもののほか、必要がある場合は臨時総会を開催することができる。
- 5 臨時総会は、代表幹事が招集し、代表幹事がその議長となる。

(支部幹事会)

第11条 支部幹事会は、代表幹事、副代表幹事、常任幹事及び幹事をもって構成する。

- 2 支部幹事会は、必要に応じ代表幹事が招集し、代表幹事がその議長となる。
- 3 支部幹事会は、次の事項を協議し決議する。
 - 一 支部役員の選任に関する事
 - 二 事業計画の実施に関する事
 - 三 支部総会に関する事項
 - 四 その他会務の執行に関する連絡調整
- 4 支部幹事会は、代表幹事及び幹事の過半数の出席がなければ会議を開催し、議決することができない。
- 5 支部幹事会の議事は、出席した代表幹事及び幹事の過半数をもって決し、可否同数のときは、議長の決するところによる。

(支部常任幹事会)

第12条 支部常任幹事会は、代表幹事、副代表幹事及び常任幹事をもって構成する。

- 2 支部常任幹事会は、必要に応じ代表幹事が招集し、代表幹事がその議長となる。
- 3 支部常任幹事会は、次の事項を協議し決議する。
 - 一 事業計画の企画・立案に関すること
 - 二 支部幹事会及び支部総会に付議する事項
 - 三 その他会務の執行に関する重要な事項
- 4 支部常任幹事会は、代表幹事、副代表幹事及び常任幹事の過半数の出席がなければ会議を開催し、議決することができない。
- 5 支部常任幹事会の議事は、出席した代表幹事、副代表幹事及び常任幹事の過半数をもって決し、可否同数のときは、議長の決するところによる。

第5章 会費

(会費)

第13条 愛媛県支部会員については、当分の間、年会費としての支部会費は徴収しない。

第6章 雑則

第14条 この会則に定めるもののほか、本会の運営に関し必要な事項は、支部幹事会で定めるところによる。

附 則

- 1 この会則は、平成26年9月13日から施行する。
- 2 この会則施行後、本会設立当初に選任される支部役員は、別表のとおりとし、当該支部役員は、この会則に基づき選任されたものとみなす。

別表

役職名	氏 名	適用条項	備 考
代表幹事	貞 本 和 彦	第5条第1号	医学部同窓会
副代表幹事	山之内 芳 夫	第5条第2号	法文経学部同窓会
常任幹事	山 下 治 彦	第5条第3号	医学部同窓会
〃	山 本 祐 司	第5条第3号	医学部同窓会
〃	山 岡 昌 徳	第5条第3号	法文経学部同窓会
〃	黒 瀬 満 明	第5条第3号	法文経学部同窓会
幹 事	松 野 剛	第5条第4号	医学部同窓会

〃	雁木 淳一	第5条第4号	医学部同窓会
〃	宮田 栄一	第5条第4号	医学部同窓会
〃	鈴木 誠祐	第5条第4号	医学部同窓会
〃	三谷 誠一	第5条第4号	法文経学部同窓会
〃	大野 晴秀	第5条第4号	法文経学部同窓会
〃	飯尾 隆哉	第5条第4号	法文経学部同窓会
〃	岸川 悟	第5条第4号	法文経学部同窓会
〃	川口 修一	第5条第4号	法文経学部同窓会
〃	西原 透	第5条第4号	法文経学部同窓会
〃	宮崎 光彦	第5条第4号	法文経学部済窓会
〃	西川 こずえ	第5条第4号	教育学部同窓会
〃	桐木 正文	第5条第4号	理学部同窓会
〃	板野 正人	第5条第4号	歯学部同窓会
〃	稲見 有	第5条第4号	薬学部同窓会
〃	甲野 順一	第5条第4号	工学部同窓会
〃	頼木 清隆	第5条第4号	環境理工学部同窓会
〃	諏訪 玄	第5条第4号	農学部同窓会

3 本会の事務を遂行するため、当分の間、松山市竹原町一丁目6番地1号 医療法人和昌会貞本病院に事務局を置く。

資料1-2

岡山大学 Alumni（全学同窓会）愛媛県支部会則に関する申し合わせ（案）

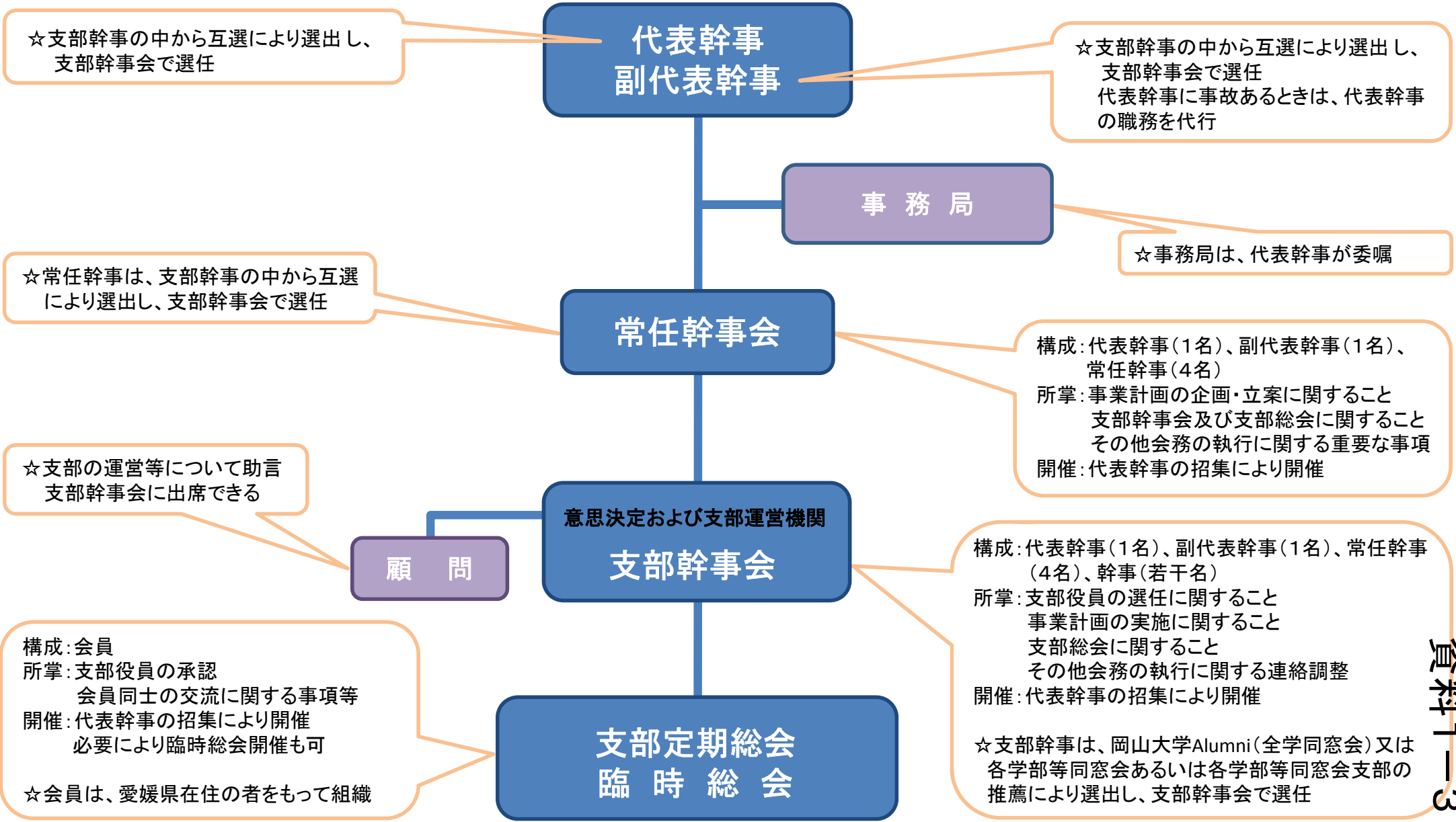
岡山大学 Alumni（全学同窓会）愛媛県支部の運営を円滑に行うため、岡山大学 Alumni（全学同窓会）愛媛県支部会則（以下、「支部会則」という。）に係る事項について、以下の通り申し合わせる。

- 1 支部会則第5条第1号、第2号及び第3号の代表幹事、副代表幹事及び常任幹事の選出については、幹事の中から互選により行う。
- 2 支部会則第5条第4号の幹事の選出については、岡山大学 Alumni（全学同窓会）又は各学部等同窓会あるいは各学部等同窓会支部の推薦により行う。
- 3 支部会則附則第3項の事務局については、以下の業務を所掌するものとする。
 - 一 事業の計画に関すること
 - 二 岡山大学 Alumni（全学同窓会）との連絡に関すること
 - 三 岡山大学 Alumni（全学同窓会）から交付された補助金の執行計画に関すること

附 則

この申し合わせは、平成26年9月13日から施行する。

岡山大学 Alumni (全学同窓会) 愛媛県支部(愛媛半田山会)組織図(案)



資料1-4

岡山大学 Alumni (全学同窓会) 愛媛県支部 (愛称: 愛媛半田山会)
設立総会並びに記念講演会

日 時 : 平成 26 年 9 月 13 日 (土) 16:40~

場 所 : 伊予鉄会館 松山市大街道 3 丁目 1-1 TEL 089-948-3456

次 第

岡山大学 Alumni (全学同窓会) 愛媛県支部 (愛称: 愛媛半田山会)
設立総会並びに記念講演会 (16:40~19:00) 於: 5 階クリスタルホール

総合司会: 常任幹事 (予定) 山本 祐司 先生 (岡大医 昭 48 卒)

【開会】

岡山大学学生歌 斉唱

指 揮 : 高杉 潔 先生 (岡大医 昭 38 卒)

ピアノ : 武内 成禮 先生 (岡大医 昭 41 卒)

[I] 総会

愛媛県支部発会の議 代表幹事 (予定) 貞本 和彦 先生 (15分)

(岡大医 昭 34 卒)

祝辞 ① 岡山大学 Alumni (全学同窓会) 会長 小長 啓一 氏 (10分)

(岡大法文 昭 28 卒)

② 松山市長 野志 克仁 氏 (10分) (岡大経済 平 2 卒)

[II] 記念講演会

① 講師 : 岡山大学 理事・岡山大学病院長 榎野 博史 先生 (20分)

(岡大医 昭 50 卒)

演題 : 躍進する岡山大学病院

② 講師 : 岡山大学 理事・副学長 荒木 勝 先生 (20分)

(名大法 昭 48 卒)

演題 : 岡山大学 Alumni (全学同窓会) 発足の歩みと将来の展望

③ 講師 : 岡山大学総務・企画部 企画・広報課長 高月 希一郎 氏 (10分)

演題 : 岡山大学 Alumni (全学同窓会) の現況と事業展開

— 休憩 (10分) —

※次ページに続く

④ 講師 : 四国がんセンター 院長 栗田 啓 先生 (40分) (岡大医 昭51卒)

演題 : 患者のつぶやき、医者のひとり言

【閉会】 副代表幹事 (予定) 山之内 芳夫 氏 (岡大法文 昭47卒)

[Ⅲ] 記念写真

懇 親 会 (19:10~) (於:3階アイビスホール)

総合司会: 常任幹事 (予定) 黒瀬 満明 氏 (岡大法文 昭53卒)

※会費 6,000円 (当日ご持参下さい)

岡山大学 Alumni（全学同窓会）支部設立状況報告

■東京支部 設立

平成 26 年 7 月 25 日（金）

設立総会および合同同窓会開催 KKR ホテル東京

■名古屋支部

平成 26 年 8 月 7 日（木）

打ち合わせ 安保ホール（ABO HALL）

出席者

所属同窓会	氏名	現在の所属等
法文経学部同窓会	寺崎 富士男	法文経同窓会名古屋支部長 (有)寺崎保険事務所
法文経学部同窓会	林 武志	アイシン精機株式会社・調達企画管理部 副部長
理学部同窓会	尾原 博明	東海岡山県人会・会長
医学部同窓会	井上 喜久男	いのうえ整形外科・院長 (鶴翔会東海支部長)
歯学部同窓会	新美 啓子	神の倉歯科・院長

■大阪支部

平成 26 年 7 月 18 日（金）

打ち合わせ CIVI 研修センター新大阪東

出席者

所属同窓会	氏名	現在の所属等
法文経学部同窓会	堀内 直哉	(株)阪急電鉄
法文経学部同窓会	田中 史子	田中史子法律事務所
法文経学部同窓会	清水 俊順	弁護士法人サン綜合法律事務所
法文経学部同窓会	山中 慶子	(株)椿本チェーン
歯学部同窓会	市来 正博	いちき歯科
環境理工学部同窓会 (環会)	前田 雄司	(株)大本組大阪支店

■広島支部

平成 26 年 6 月 13 日 (金)

打ち合わせ ホテルグランヴィア広島

出席者

所属同窓会	氏名	現在の所属等
法文経学部同窓会	川本 一之	中国新聞社 特別顧問 岡山大学 Alumni (全学同窓会)
法文経学部同窓会	神野 恭次	マツダ(株) 法文経学部同窓会広島支部長

■愛媛県支部 設立予定

平成 26 年 9 月 13 日 (土)

設立総会並びに記念講演会開催 伊予鉄会館

平成26事業年度岡山大学Alumni（全学同窓会）収支予算（案）

【収入】

費目等	前回理事会	今回理事会	備考
	予算額（円）	予算額（円）	
前年度繰越額	1,279,358	1,279,358	
会費収入	19,608,528	27,000,000	見込額
収入合計	20,887,886	28,279,358	

【支出】

※太枠内は前回理事会で承認済み

費目等	前回理事会	今回理事会	備考
	予算額（円）	予算額（円）	
事務局職員人件費	1,680,000	1,680,000	1名
事務局事務経費（総会、理事会等開催費、役員 招聘旅費含む）	1,200,000	1,200,000	
ホームページ運用、維持、管理費	300,000	300,000	
会報作成、発送費	2,500,000	2,500,000	70,000部
支部活動支援費	1,000,000	1,000,000	
各種行事支援 （ホームカミングデイ会場設備備品費等）	500,000	500,000	
グローバル人材育成支援 （学生の留学経費支援費等）	2,000,000	2,000,000	
就職活動支援 （人材データベース導入、維持、管理費等）	800,000	800,000	
Webコミュニケーションシステム導入、運用、維 持、管理費	1,000,000	1,000,000	
会費納入案内・納入再依頼・礼状 作成、発送費	—	1,500,000	
予備費	1,020,000	1,020,000	
支出合計	12,000,000	13,500,000	

【収入－支出】

	前回理事会	今回理事会
繰越額（円）	8,887,886	14,779,358

平成26事業年度事業計画

1 総会、理事会の開催

- ・総会の開催：平成26年10月18日（土）
- ・理事会の開催：年間3回程度開催予定

2 会員名簿関連

- ・将来的に、各学部等同窓会が所有する会員の個人情報を、Alumni も利用が可能となるよう、個人情報の取り扱いに関する同意の依頼を順次行う。平成26年度～27年度に名簿作成の予定のある学部等同窓会を中心に依頼。

3 会費納付依頼

- ・会費納入依頼パンフレット（学部新入生用、大学院新入生・研究生用、同窓生用、教職員用、教職員OB用）の作成、配付および周知の効果的な方法の検討および実施。
- ・ホームページによる周知。

4 ホームページ

- ・イベント情報、事業内容案内、会報掲載、総会・理事会の報告等、各種情報を発信。
- ・会員に対する広報の推進のため、ホームページの整備、充実を図る。

5 岡山大学 Alumni（全学同窓会）会報

- ・第2号を発行。同窓生、在学生、教職員等へ発送。（メール配信含む）

6 Web ネットワークシステム

- ・システムの検討および導入。会員自らが個人情報を管理する会員情報システムを導入し、Alumni 等からの情報発信、会員同士のコミュニケーション支援体制を整備。

7 支部活動支援

- ・当面7支部（Alumni 東京支部、名古屋支部、大阪支部、広島支部、福山支部、高松支部、愛媛支部）の設立に向け、設立準備会等を開催。
- ・支部活動活性化に資する事業の支援。1企画あたり最大20万円（年間5件程度）

8 学生支援関連

- ・キャリア開発センター主催「学生向け中央官庁ツアー」の協力支援。
- ・就職活動支援人材データベース導入の検討。
- ・グローバル人材育成を見据えた、学生の留学経費支援の検討。

9 ホームカミングデイの開催支援

- ・ホームカミングデイ 2014 の開催：平成26年10月18日（土）
- ・各学部等同窓会と連携し、ホームページ等で学内・学外へ周知。
- ・同窓生と現役学生の交流企画の実施支援等。

10 顕彰事業

- ・支部活動に多大な貢献をした会員を表彰。

資料4

平成26年度 岡山大学 Alumni（全学同窓会）支部活動活性化支援事業 募集要項（案）

岡山大学 Alumni（全学同窓会）支部活動活性化支援事業は、支部組織の活動の活性化に資する企画を、Alumni 予算により支援するものです。本要項により、支援対象企画を募集します。

1. 申請対象となる支部：

岡山大学 Alumni（全学同窓会）が設置する支部

2. 申請対象となる支部の企画：

支部会則に規定する事業の企画で、平成27年3月31までに実施するもの。当面は、支部設立に向けた活動も対象とする。ただし、他の会費等、予算措置されるものを除く。

（例）

- ・支部等の活動による、学部間交流、異業種交流の実現、全国的な情報交流
- ・アクティブ会員を増やす活動
- ・大学の産官学連携機構との交流等付加価値の高いAlumni支部づくり
- ・支部立ち上げ世話人会の開催

3. 申請条件：

以下の全ての条件を満たす企画で、参加者が10名以上確保できるもの。

- ①複数学部の出身者で構成されたグループ又は複数学部同窓会の共同による企画であること。
- ②予め開催案内等企画内容が確認できる書類の提出が可能であること。
- ③企画実施後、実施報告書の提出が可能であること。

4. 支援額：

1企画あたり最大20万円（年間5件程度）

5. 申請方法：

申請は事前申請とし、支部活動活性化支援事業申請書（様式1）を平成26年10月15日（水）までに、下記提出先に提出すること。メールによる提出も可。

6. 選考及び結果の通知：

選考 平成26年10月下旬

結果通知 平成26年11月上旬予定

7. 採択後の事務手続き：

支援額の交付にあたり、見積書、請求書等一式を Alumni 事務局に提出し、後日 Alumni 事務局から業者へ支払うことを原則とする。後払いできない等やむを得ず立替払いをする必要のある場合は、領収書、立替払い請求書を提出すること。

また、実施報告書（様式2）と企画を実施した写真（3枚程度）も提出することとする。実施報告書と写真についてはメールによる提出も可。

8. その他：

- ・提出された書類はいかなる理由があっても返還しません。
- ・個人情報の取り扱いについて
申請書および報告書に記載された個人情報は、本事業以外の目的には使用せず、取扱いには充分注意いたします。ただし、採択された企画については、申請書および報告書の内容（住所、電話番号、メールアドレスは除く）を、Alumni会報、ホームページ等、Alumniの広報活動で活用させていただくことがありますので、あらかじめご了承ください。

9. 申請書等の提出先および問い合わせ先：

岡山大学 Alumni（全学同窓会）事務局
〒700-8530 岡山市北区津島中一丁目1番1号
Tel：086-251-7019 Fax：086-251-7294
E-mail：ou-alumni@adm.okayama-u.ac.jp

岡山大学 Alumni（全学同窓会）グローバル人材育成支援事業（案）

●岡山大学 Alumni（全学同窓会）グローバル人材自己啓発奨励金事業（別添募集要項案参照）

概要：学部学生が、自己のグローバル化に向けた自己啓発活動の一環として、異文化理解やコミュニケーション能力の向上に資する大会等に参加した場合に、奨励金を支給。

奨励金の対象となる大会等：

- ・独立行政法人の海外事務所、国際機関等における海外インターンシップ
- ・海外で実施するボランティア活動等
- ・各省庁・国際機関等の主催・後援により国内外で開催される国際ユースカンファレンス等
- ・各省庁等の主催により国内（遠隔地）で開催されるディベート大会等

奨励金の額

国外開催：欧州・アフリカ・中南米15万円、北米・オセアニア10万円、アジア7万円

国内開催：2万円

※申請者多数の場合は減額もあり。また、自ら発表を行ったものを優先する。

※地域の区分は、外務省の区分による。

事後申告制、年2回募集、申請件数制限

予算規模：約150万円

奨励金は、岡山大学 Alumni（全学同窓会）から学生へ交付
募集、選考は、グローバル・パートナーズが実施

スケジュール：

〔第1回募集〕

対象：大会等に参加した最終日が、当該年度の4月～9月に属するもの

- ・10月中旬 応募締切（平成26年度は11月中旬）
- ・10月下旬 選考（平成26年度は11月下旬）
- ・11月末まで 審査結果通知、採択者へ奨励金を交付（平成26年度は12月末まで）

〔第2回募集〕

対象：大会等に参加した最終日が、当該年度の10月～3月に属するもの

- ・ 4月中旬 応募締切
- ・ 4月下旬 選考
- ・ 5月末まで 審査結果通知、採択者へ奨励金を交付

※当該年度卒業予定者（9月卒業、3月卒業）については、卒業予定日までに申請書を提出するものとする。

●グローバル教育活動支援事業

概要：グローバル人材育成院又はグローバル・パートナーズが行うグローバル教育活動に要する経費のうち、学生の負担にかかるもので、大学からの補助が困難なものを対象として、特に支援が必要と思われるものについて、実費を負担。

例：文部科学省等の海外留学奨学金の面接審査等への出席に要する旅費
グローバル人材育成院が企画する教育プログラム等への参加に要する経費

グローバル・パートナーズ又はグローバル人材育成院からの申請に基づき、随時審査のうえ支給する。

予算規模：約50万円

資料6-1

岡山大学 Alumni（全学同窓会）会則 (案)

制 定 平成25年10月19日

一部改正 平成26年10月18日

第1章 総則

(名称)

第1条 本会は、岡山大学^{アラムナイ}Alumni（全学同窓会）と称する。

(事務局)

第2条 本会の事務局は、岡山市北区津島中一丁目1番1号岡山大学内に置く。

(目的)

第3条 本会は、岡山大学の発展と社会への貢献に寄与すること及び会員相互の交流と親睦を図ることを目的とする。

(事業)

第4条 本会は、前条の目的を達成するため、次の事業を行う。

- 一 岡山大学との連携及び協力を推進する事業
- 二 会員相互の交流と親睦に寄与する事業
- 三 会員により組織される同窓会等の組織及び活動に対する支援事業
- 四 その他本会の目的を達成するために必要な事業

第2章 会員

(定義)

第5条 次条における次の各号に掲げる用語の定義は、それぞれ当該各号に定めるところによる。

- 一 岡山大学 岡山大学の学部・研究科等（廃止されたものを含む。）、岡山大学の前身諸学校、岡山大学法経短期大学部、岡山大学医療技術短期大学部及び岡山大学養護教諭養成所をいう。
- 二 職員 教育職員、一般職員及び医療職員をいう。

(会員)

第6条 本会は、次に掲げる者を会員とする。

- 一 岡山大学の卒業生及び修了生（在学した者を含む。）
- 二 岡山大学に在学する者。ただし、聴講生、科目等履修生、特別聴講学生、特別研究学生、専攻生、研究生及び委託生にあつては、入会を希望する者とする。
- 三 岡山大学の職員及び職員であった者。ただし、非常勤職員及び契約職員にあつては、入会を希望する者とする。
- 四 その他理事会が特に認めた者

2 会員は、会長に申し出て、退会することができる。

(賛助会員)

第7条 賛助会員は、本会の趣旨に賛同する企業及び団体で、理事会が認めたものとする。

2 賛助会員は、会長に申し出て、退会することができる。

(名誉功労会員)

第8条 本会に、名誉功労会員を置くことができる。

2 名誉功労会員は、会長あるいは役員歴任者で、本会の発展に多大の貢献のあったもののうち、理事会が認めたものとする。

(資格の喪失)

第9条 本会の会員は、次に掲げる事由によりその資格を喪失する。

- 一 死亡・失踪宣告
 - 二 本会の名誉を傷つけた者で、理事会において除名を決議された者
- 第3章 役員等

(役員)

第10条 本会に、次の役員を置く。

- 一 理事 (うち、会長1人及び副会長3人)
 - 二 監事 2人
- 2 理事は、次の各号に掲げる者で、総会において選任された者とする。
- 一 岡山大学の副学長の中から学長が推薦する者 3人
 - 二 岡山大学大学院各研究科長及び岡山大学各学部長の中から学長が推薦する者 3人
 - 三 各学部同窓会代表者 各1人
 - 四 国際同窓会代表者
 - 五 支部の役員の中から理事会が選任した者 若干人
 - 六 その他理事会が必要と認めた者

(会長、副会長及び監事の選任)

第11条 会長及び副会長は、理事の中から理事会の推薦に基づき、総会において選任する。

2 監事は、会員の中から理事会の推薦に基づき、総会において選任する。

(役員任期)

第12条 役員任期は、2年とする。し、再任を妨げない。ただし、任期の途中で、新たに第10条第2項第5号及び第6号により選任された役員任期は、現任役員残任期間とする。

2 役員欠員が生じた場合の後任役員任期は、前任者の残任期間とする。

3 役員再任は妨げない。

(役員任務)

第13条 役員任務は、次のとおりとする。

- 一 会長は、本会を代表し、会務を総理する。
- 二 副会長は、会長を補佐し、会長に事故があるときは、会長があらかじめ指名する副会長が会長の任務を代行する。
- 三 理事は、理事会の議決に基づき、会務を執行する。
- 四 監事は、会計及び会務を監査する。

(顧問)

第14条 本会に、次の顧問を置く。

- 一 岡山大学名誉会員 若干人
 - 二 本会の名誉功労会員 若干人
 - 三 その他理事会が特に必要と認めた者
- 2 顧問は、会務の重要事項について助言する。
- 3 顧問は、総会及び理事会に出席することができる。

第4章 会議

(総会)

第15条 総会は、会員をもって構成する。

- 2 総会は、年1回会長が招集し、会長がその議長となる。
- 3 総会は、次の事項について協議し決議する。
- 一 理事の承認に関する事項
 - 二 会長、副会長及び監事の選任に関する事項
 - 三 予算、決算及び事業計画の承認に関する事項
 - 四 会則の改廃に関する事項
 - 五 その他会員の交流及び親睦に関する事項
- 4 総会の議事は、出席者の過半数をもって決し、可否同数のときは、議長の決するところによる。

(理事会)

第16条 理事会は、理事をもって構成する。

- 2 理事会は、必要に応じ会長が招集し、会長がその議長となる。
- 3 理事会は、次の事項を協議し決議する。
- 一 本会の運営及び事業実施に関する企画・立案
 - 二 支部の設置又は廃止に関する事項
 - 三 総会に付議する事項
 - 四 会員の除名に関する事項
 - 五 その他会務（予算を含む。）の執行に関する重要な事項
- 4 理事会は、理事の過半数の出席がなければ会議を開催し、議決することができない。
- 5 理事会の議事は、出席した理事の過半数をもって決し、可否同数のときは、議長の決するところによる。

第5章 支部

(支部の地域)

第17条 本会の目的を達成するため、理事会の承認を得て、地域ごとに支部を置くことができる。

(支部組織)

第18条 支部は、その地域内の会員をもって組織する。

(支部地域変更)

第19条 支部は、理事会の承認を得て、地域を変更することができる。

(支部の役員)

第20条 支部に役員として、代表幹事1人及び幹事若干人を置く。

2 支部の役員は、当該支部の会員の中から選出する。

3 代表幹事は、支部を代表し、支部の会務を執行する。

4 幹事は、代表幹事を補佐する。

(支部の会則)

第21条 各支部は、当該支部に関する会則を定めることができる。

2 支部がその会則を定めた場合は、理事会に報告するものとする。

(支部幹事会)

第22条 各支部にそれぞれ支部幹事会を置き、代表幹事及び幹事をもって構成する。

2 支部幹事会は、必要に応じ、代表幹事が招集し、代表幹事がその議長となる。

3 支部幹事会は、支部の運営に関する事項を協議する。

(支部の経費)

第23条 支部の経費は、当該支部所属会員の負担とする。

2 本会は、支部に補助金を交付することができる。

第6章 会計

(運営経費)

第24条 本会の運営経費は、会費、寄附金及びその他の収入をもって充てる。

(会費)

第25条 会員及び賛助会員は、次のとおり会費を納入する。

一 会員は、終身会費として1万円を納めるものとする。

二 賛助会員は、1口10万円以上を納めるものとする。

2 既納の会費は、返還しない。

(会計年度)

第26条 本会の会計年度は、毎年4月1日に始まり、翌年3月31日に終わる。

第7章 雑則

第27条 この会則に定めるもののほか、本会の運営に関し必要な事項は、別に定める。

附 則

1 この会則は、平成25年10月19日から施行する。

2 この会則施行後、本会設立当初に選任される役員は、別表のとおりとし、当該役員は、この会則に基づき選任されたものとみなす。ただし、その場合の任期は、第12条の規定に関わらず、平成27年3月31日までとする。

別表

役職名	氏 名	適用条項	備 考
会 長	小 長 啓 一	第10条第2項第6号	法文経学部同窓会

		第11条第1項	
副会長	陶浪保夫	第10条第2項第3号 第11条第1項	法文経学部同窓会
〃	小谷秀成	第10条第2項第6号	医学部同窓会
副会長	荒木勝	第10条第2項第1号	理事(社会貢献・国際担当)、副学長
理事	許南浩	第10条第2項第1号	理事(企画・総務担当)、副学長
〃	阿部宏史	第10条第2項第1号	理事(教育担当)、副学長
〃	松本俊郎	第10条第2項第2号	経済学部長
〃	窪木拓男	第10条第2項第2号	歯学部長
〃	谷口秀夫	第10条第2項第2号	工学部長
〃	門野八洲雄	第10条第2項第3号	教育学部同窓会
〃	川本平山	第10条第2項第3号	理学部同窓会
〃	浅利正二	第10条第2項第3号	医学部同窓会
〃	中野浩輔	第10条第2項第3号	歯学部同窓会
〃	岡本敬の介	第10条第2項第3号	薬学部同窓会
〃	酒井貴志	第10条第2項第3号	工学部同窓会
〃	奥山一典	第10条第2項第3号	環境理工学部同窓会
〃	上村一雄	第10条第2項第3号	農学部同窓会
〃	張紅	第10条第2項第4号	国際同窓会
〃	竹原啓二	第10条第2項第6号	法文経学部同窓会東京支部
〃	川本一之	第10条第2項第6号	法文経学部同窓会広島支部
〃	竹崎克彦	第10条第2項第6号	法文経学部同窓会香川支部
〃	藤沢芳朗	第10条第2項第6号	工学部同窓会関東支部
〃	保科英子	第10条第2項第6号	ときわ会(ときわ会、ほおゆう、あらたま 会、助産師同窓会の輪番による持ち回り)
監事	近藤弦之介	第11条第2項	法文経学部同窓会
〃	坂東靖夫	第11条第2項	工学部同窓会

3 本会の事務は、当分の間、岡山大学に委任し、本会の事務局長は、第10条第2項第1号に掲げる者の中から会長が指名する者をもって充てる。

附 則

1 この会則は、平成26年10月18日から施行する。

岡山大学Alumni（全学同窓会）役員・顧問名簿

<役員>

役職名	氏名	備考	任期満了日	
会長	小長啓一	法文経学部同窓会	平成27年3月31日	
副会長	陶浪保夫	法文経学部同窓会	平成27年3月31日	
〃	小谷秀成	医学部同窓会	平成27年3月31日	
副会長	荒木勝	理事(社会貢献・国際担当)、副学長	平成27年3月31日	
理事	阿部宏史	理事(企画・総務担当)、副学長	平成27年3月31日	
〃	許南浩	理事(教育担当)、副学長	平成27年3月31日	
〃	松本俊郎	経済学部長	平成27年3月31日	
〃	窪木拓男	歯学部長	平成27年3月31日	
* 後任	〃	富田栄二	工学部長	平成27年3月31日
〃	門野八洲雄	教育学部同窓会	平成27年3月31日	
〃	川本平山	理学部同窓会	平成27年3月31日	
〃	浅利正二	医学部同窓会	平成27年3月31日	
* 後任	〃	千原敏裕	歯学部同窓会	平成27年3月31日
〃	〃	岡本敬の介	薬学部同窓会	平成27年3月31日
〃	〃	酒井貴志	工学部同窓会	平成27年3月31日
* 後任	〃	有岡桂佑	環境理工学部同窓会	平成27年3月31日
〃	〃	上村一雄	農学部同窓会	平成27年3月31日
〃	〃	張紅	国際同窓会	平成27年3月31日
〃	〃	竹原啓二	法文経学部同窓会東京支部	平成27年3月31日
〃	〃	川本一之	法文経学部同窓会広島支部	平成27年3月31日
〃	〃	竹崎克彦	法文経学部同窓会香川支部	平成27年3月31日
〃	〃	藤沢芳朗	工学部同窓会関東支部	平成27年3月31日
* 新規	〃	浜田史洋	医学部同窓会福山支部	
* 新規	〃	貞本和彦	医学部同窓会松山支部	
〃	〃	保科英子	ときわ会(ときわ会、ほおゆう、あらたま会、助産師同窓会の輪番による持ち回り)	平成27年3月31日
監事	近藤弦之介	法文経学部同窓会	平成27年3月31日	
〃	〃	坂東靖夫	工学部同窓会	平成27年3月31日

<顧問>

役職名	氏名	備考
顧問	金光富男	岡山大学名誉会員(法文経学部同窓会)
〃	森田潔	岡山大学学長

* 印は、変更等となる岡山大学Alumni（全学同窓会）役員（平成26年6月6日開催の理事会で承認済み）

岡山大学Alumni(全学同窓会)および各学部等同窓会 会費納入状況一覧
(平成25年10月19日以降)

区分	4/30までの 納入件数(件)	8/20までの 納入件数(件)
教職員	554	566
学部学生	1209	1265
大学院生	61	64
同窓生	147	747
教職員OB	1	6
合計	1972	2648

※内訳は下表のとおり

学部学生 納入内訳

同窓会名	学部・学科等名	入学定員(人)			4/30までの 納入件数 (件)	4/30までの 納入割合 (%)	8/20までの 納入件数 (件)	8/20までの 納入割合 (%)	備考
		定員(A)	MPコース 定員(B)	計(A)+(B)					
法文経学部同窓会	文学部	175	-1	642	280	43.6%	283	44.1%	
	法学部	225	-1						
	経済学部	245	-1						
教育学部同窓会	教育学部	280	-3	277	152	54.9%	162	58.5%	
理学部同窓会	理学部	140	-5	135	70	51.9%	78	57.8%	
鶴翔会	医学部医学科	115	-	115	88	76.5%	91	79.1%	
ときわ会	医学部保健学科 看護学専攻	80	-1	79	48	60.8%	48	60.8%	
ほおゆう	医学部保健学科 放射線技術科学専攻	40	-	40	26	65.0%	27	67.5%	
あらたま会	医学部保健学科 検査技術科学専攻	40	-	40	30	75.0%	32	80.0%	
助産師同窓会		-	-	0	0	-	0	-	現在、学部生を募集していない。
歯学部同窓会	歯学部	48	-	48	28	58.3%	29	60.4%	Alumni会費のみ。(学部等同窓会 会費は入学時に徴収せず、卒業 時に徴収予定。)
薬友会	薬学部	80	-1	79	46	58.2%	47	59.5%	
工学部同窓会	工学部	460	-1	459	288	62.7%	305	66.4%	
環境数理学科同窓会	環境理工学部環境数理 学科	20	-	20	11	55.0%	11	55.0%	
環会	環境理工学部 環境デザイン工学科	50	-1	49	21	42.9%	21	42.9%	環会独自徴収分含め48/51
拓水会	環境理工学部 環境管理工学科	40	-	40	24	60.0%	24	60.0%	Alumni会費のみ。(学部等同窓会 会費は入学時に徴収せず、卒業 時に徴収予定。)
環境物質工学科同窓会	環境理工学部 環境物質工学科	40	-	40	21	52.5%	24	60.0%	
農学部同窓会	農学部	120	-1	119	70	58.8%	76	63.9%	
マッチングプログラ ムコース同窓会	マッチングプログラム コース	-	16	16	6	37.5%	7	43.8%	Alumni会費のみ。(学部等同窓会 会費は入学時に徴収せず、卒業 時に徴収予定。)
合計		2,198	0	2,198	1,209	55.0%	1,265	57.6%	

※上記数値は、若干修正が入る可能性があります。

附属図書館



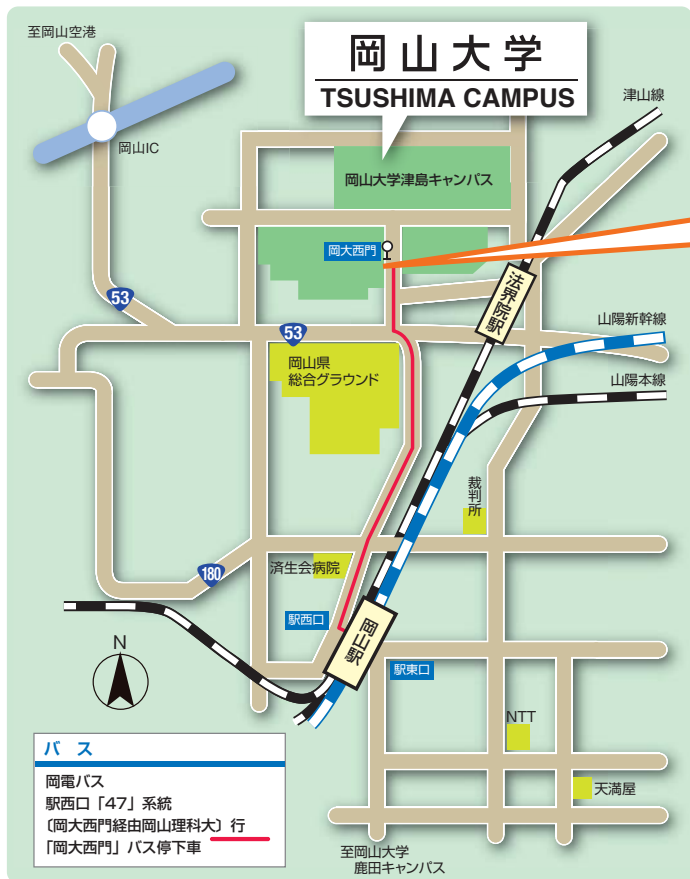
附属図書館自由見学

今年5月にリニューアルした図書館をぜひご覧ください。
同窓生、一般の方もご利用いただけます。
▶時間/10:00~18:00
▶場所/附属図書館中央図書館
【問い合わせ先】附属図書館 フロアサービスグループ
TEL:086-251-7318
E-mail: fbe7318@adm.okayama-u.ac.jp

グローバル・パートナーズ

国際同窓会第4回総会、国際ミニシンポジウム

海外支部から同窓生を招いて、支部の活動報告や交流を深めます。
▶日時/10/17(金) 13:30~18:00
▶場所/国際交流会館交流棟
【問い合わせ先】グローバル・パートナーズ事務局
TEL:086-251-8552
E-mail: int.alumni@cc.okayama-u.ac.jp
※日時にご注意ください。



バス
岡電バス
駅西口「47」系統
〔岡大西門経由岡山理科大〕行
「岡大西門」バス停下車

ミニ同窓会 開催団体募集

ホームカミングデイに合わせて、サークル・学科・ゼミなどのミニ同窓会を開きませんか?ご希望の方は、教室や体育館等場所の提供を検討しますので、9/18までに下記問い合わせ先までご連絡ください。

内容は予告なく変更する場合があります。写真はイメージです。

●お問い合わせ先

岡山大学 総務・企画部 企画・広報課
TEL:086-251-7019 E-mail: ou-hcd@adm.okayama-u.ac.jp
〒700-8530 岡山市北区津島中一丁目1番1号

●岡山大学ホームカミングデイ 2014 ホームページ

http://www.okayama-u.ac.jp/tp/alumni/homecoming2014.html

環境理工学部

環境デザイン工学科 講演会と交流会

同窓生と在学生の交流。
在学生には進路のヒントを得る機会になるかもしれません。
▶時間/14:00~17:00
▶場所/環境理工学部棟1階104講義室
【問い合わせ先】学科長 西山
TEL:086-251-8152
Email: nishiyama.satoshi@okayama-u.ac.jp

環境物質工学科20年の歩み(創立20周年記念イベント)

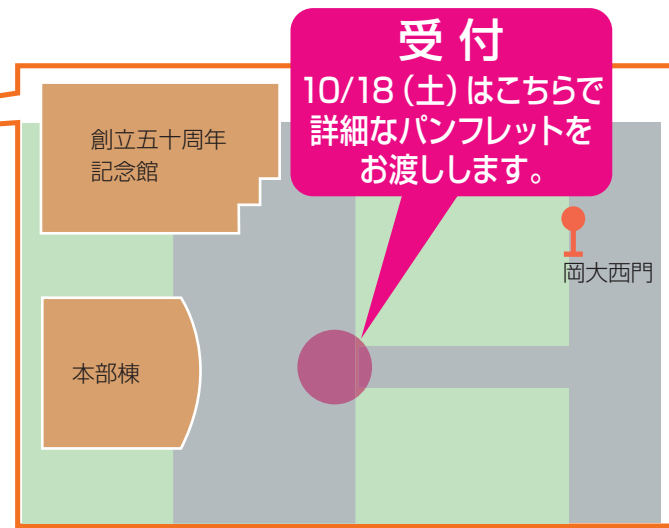
○第一部 環境物質工学科と同窓会の歩み
恩師や同窓生による講演、学科の活動状況、研究成果、同窓会活動の紹介など
▶時間/13:00~15:30
▶場所/環境理工学部棟1階101講義室
□対象/環境物質工学科の同窓生・在学生と
そのご家族、教職員

事前申込:要
申込期間
~9/30

○第二部 創立20周年記念パーティー

恩師の先生方、同窓生、在学生との親睦を深める懇親会です。
ぜひご参加ください。
▶時間/17:00~19:30(予定)
▶場所/メルパルク岡山
□対象/環境物質工学科の同窓生・在学生、教職員
□参加費:10,000円(学生5,000円)(予定)
●本会では、学科のご協力を賜りながら創立20周年記念事業を実施してまいります。詳細は、同窓会ホームページで随時お知らせいたしますので、ご覧ください。
URL: http://www.dosokai.ne.jp/ecm-alumni/
【申込み・問い合わせ先】環境物質工学科同窓会
E-mail: ecm-alumni@ecm.okayama-u.ac.jp

事前申込:要
申込期間
~9/30



- 当日のご来場は公共交通機関をご利用ください。
- 津島キャンパスへは、岡山駅西口バスターミナル22番乗り場から岡電バス47系統「岡山理科大学」行きに乗車し「岡大西門」で下車。
- 10/18(土)は、受付(創立五十周年記念館周辺)で詳細なパンフレットをお配りする予定です。



フェスタ
国立大学2014

岡山大学 ホームカミングデイ 2014

岡山大学の同窓生、
在学生、教職員、教職員OB、
一般の皆様 ぜひお越しください。

Okayama University
Homecoming Day

ホームカミングデイ学生チームが活躍!

学生スタッフが、
ホームカミングデイの
運営・進行・企画等に参加します。

ホームカミングデイは、岡山大学の同窓生および教職員OBの皆様に、ふたたび岡山大学に足を運んでいただき、大学の近況にふれ、なつかしい恩師や同窓生、在学生、教職員との交流を深めていただくことを目的としたイベントです。一般の方もご参加いただけますので、ぜひお越しください。

日時 2014年10月18日(土)
午前9時40分~

場所 岡山大学津島キャンパス 他
※日時、場所は各企画で異なりますのでご注意ください。

歓迎式典・岡山大学 Alumni (全学同窓会) 総会 等

グリークラブのミニコンサートも開催!
学歌・学生歌を歌います。
▶時間/10:00~11:30
▶場所/創立五十周年記念館 金光ホール



岡山大学ミュージックフェスティバル

岡山大学の音楽系サークル有志による音楽の祭典。学生たちの生演奏をお楽しみください。留学生と教職員によるバンドも参加します!
・出演団体:ジャズ研究会、男声合唱団コールロータス、ギターマンドリン部、ギターアンサンブルクラブ、邦楽部、応援団総部吹奏楽団、岡山大学交響楽団、Biripel 他
▶時間/開場13:00 開演13:30~16:30
▶場所/創立五十周年記念館 金光ホール



★J Terrace Café が
同日オープン

「美しい学都」を目指して進められているJプロジェクト。その一環として、建築家ユニット「SANAA (サナア)」のデザインによるカフェテラス「J Terrace Café」がオープンいたします。一般の皆様もご利用いただけますのでご来店をお待ちしております。

▶時間/11:00~19:00
▶場所/正門西側

▲完成予想図

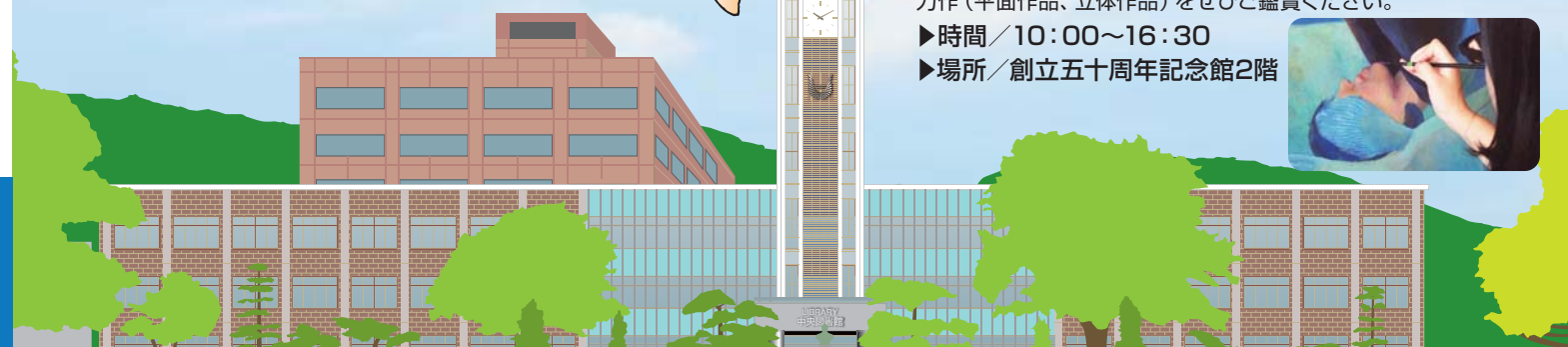
茶道部お茶席 無料・先着280名

茶道部の学生が点てたお抹茶をご賞味ください。お菓子付きです。創立五十周年記念館1階で整理券を配付します。
▶時間/11:00~16:30
▶場所/創立五十周年記念館1階 交流サロン



美術教育講座の学生・同窓生による美術展

教育学部および教育学研究科で美術を専攻する在学生と同窓生の力作(平面作品、立体作品)をぜひご鑑賞ください。
▶時間/10:00~16:30
▶場所/創立五十周年記念館2階



創立五十周年記念館周辺

応援団総部演舞

応援団総部の学生が力強い演舞で皆様を歓迎！チアリーダー、吹奏楽団も活躍します。

▶時間／9:40頃～9:50頃



うらじゃ演舞と総踊り体験

岡山の熱気に満ちた踊り「うらじゃ」。岡大生も多数参加しているうらじゃ連「楽鬼」「笑輝」の演舞をお楽しみください。総踊り体験では皆様一緒に踊りましょう！

▶時間／11:30頃～12:00頃



岡プロ! みんなでやってみよう!

キャリア開発センター学生企画チーム「岡プロ!」の企画です。

▶時間／11:00～16:30

▶つくってあそぼう!

幼児から小学生向けの工作&遊び教室。親子参加も大歓迎!

▶ニュースポーツに挑戦!

スウェーデンのニュースポーツ「モルック」に挑戦してみよう！子どもから大人までみんなで楽しめます。



岡大の同窓生、在学生、関係者によるお店が

1日限定OPEN!

▶時間／11:00～16:30

学生企画団体「MACHI FES (マチ フェス)」が屋外会場をコーディネート。

「COLORFUL FES (カラフル フェス)」をテーマに、会場をポップでカラフルな雰囲気に彩り、世代を超えて交流できる空間づくりを目指します。

▶EXCAFE【同窓生】

エスプレッソ、焼菓子、ランチボックス 他

▶みまちゃんの店【同窓生】

栗まんじゅう、綿菓子、作州黒枝豆

▶満月BAR【在学生】

ノンアルコールカクテル、カレー、ラタトゥイユ

▶CAMPUS Asia Cafe【在学生】

ホットック(韓国の焼き菓子)

▶岡山 ZARU【同窓生】

岡山の地酒販売

▶岡プロ!&岡大生協【在学生 & 生協】

岡大オリジナルグッズ、岡大農場プリン・ゼリー、岡大きびだんご 他

▶農産物販売【農学部】13:00頃販売終了予定

農学部附属山陽圏フィールド科学センターの新鮮な野菜や果物

▶カフェ&トーク【言語教育センター】

留学生による国際フード & トーク L-café

欧米やアジアの本場の味を、留学生との会話と共に楽しみください。

▶WAWA's Duty Free【グローバル・パートナーズ】

海外の雑貨、小物、お菓子 他

▶新庄ひめのもち「グッドジョブ支援センター店」【総務・企画部】

ひめのもち、白餅、豆餅、しゃぶしゃぶ餅、おかき、杵つき餅、焼き餅、雑煮

餅つき実演あり



津島キャンパスウォークツアー

▶企画ツアー

学生ガイドが、津島キャンパス内をご案内します。変わる岡大・変わらない岡大を発見してください。

▶時間／11:30～(約1時間程度)

ウェルカムパーティー 参加費:2,000円

同窓生、在学生、教職員、教職員OBの皆様。学部、業種、年代を超えた交流を楽しみませんか?軽食とお飲み物を用意してお待ちしています。

▶時間／12:00～13:00頃

▶場所／南福利施設(ビーチユニオン)4階

事前申込:要
申込期間
~10/10

【申込み先】総務・企画部 企画・広報課

TEL:086-251-7019 Email:ou-hcd@adm.okayama-u.ac.jp



法学部

■第7回岡山大学法学部ホームカミングデイ

○講演会

岡大法学部法学科第1回卒業生、元通商産業事務次官で経済産業調査会会長/弁護士の小長啓一氏による講演です。

・演題「戦後のエネルギー政策についてー過去・現在そしてこれから」

・講師:小長 啓一氏(法学部昭和28年卒)

▶時間/14:30~16:00

▶場所/文法経済学部講義棟2階20番講義室

【申込み・問い合わせ先】法学部長室

TEL:086-251-7380(月~金13:30~17:30)

E-mail:homecoming@law.okayama-u.ac.jp

事前申込:要
当日まで可

○懇親会

同窓生と在学生の交流を深める懇親会です。

▶時間/16:30~18:30

▶場所/南福利施設(ビーチユニオン)3階

□参加費:2,000円(在学生、平成26年3月卒業生は無料)

【申込み・問い合わせ先】法学部長室

TEL:086-251-7380(月~金13:30~17:30)

E-mail:homecoming@law.okayama-u.ac.jp

事前申込:要
当日まで可

理学部

■理学部講演会

・演題:「地球環境変動とサンゴ礁環境」

・講師:井上 麻夕里 助教

▶時間/13:00~13:45

▶場所/理学部1号館2階21講義室

【問い合わせ先】理学部事務室

TEL:086-251-7778 E-mail:igx7778@adm.okayama-u.ac.jp

■理学部同窓会

理学部の同窓生、在学生、教職員対象の情報交換・交流会です。

▶時間/17:00~19:00

▶場所/南福利施設(ビーチユニオン)2階

□参加費:2,000円

【申込み・問い合わせ先】理学部同窓会事務局

TEL:086-251-7764 FAX:086-251-7777

E-mail:alumni-sci@okayama-u.ac.jp

事前申込:要
申込期間
~10/3

歯学部

■歯学部キャンパスツアー

施設を公開し、学生とともに歯学部の現況を紹介します。

▶日時/10月26日(日)12:00~16:00

▶集合場所/鹿田キャンパス歯学部棟4階ロビー

□事前申込:不要

【問い合わせ先】岡山大学病院総合歯科 白井 肇

TEL:086-235-6751

E-mail:hajime_s@md.okayama-u.ac.jp

※日時と場所にご注意ください。

当日は岡山歯学会の各種行事を併催しています。

薬学部

■薬用植物園の公開と植物解説

漢方薬や民間薬、ハーブ等として使用される植物について、解説を聞きながら見学していただけます。

▶時間/10:00~12:00

▶場所/薬学部構内薬用植物園

【問い合わせ先】薬学系事務室庶務担当

TEL:086-251-7913

工学部

■工学部の施設・研究室等公開

詳細は工学部および各学科のホームページを参照願います。

▶時間/10:00~15:00

▶場所/工学部各学科の建物

■工学部同窓会報告会

- (1) 工学部同窓会の活動と課題について(同窓会代表幹事、他)
- (2) 工学部の最近の活動について(工学部副学部長)
- (3) 大学院自然科学研究科の現状について(大学院自然科学研究科副研究科長)

▶時間/15:30~16:30(受付開始15:00)

▶場所/工学部本館(1号館)1番教室

■工学部同窓会懇親会

▶時間/17:00~19:00(受付開始16:30)

▶場所/南福利施設(ビーチユニオン)4階

□参加費:3,000円(当日会場にてお支払いください)

【申込み・問い合わせ先】工学部同窓会事務局

TEL:086-255-8311

E-mail:ofst@cc.okayama-u.ac.jp

学科、卒業年、氏名等をご連絡ください。

事前申込:要
申込期間
~10/10

農学部

■農学部附属山陽圏フィールド科学センターのぶどうとよもの収穫体験

▶時間/13:30~15:00(受付13:00~)

▶場所/農学部附属山陽圏フィールド科学センターほ場

【申込み・問い合わせ先】自然系研究科等農学部事務室庶務担当

TEL:086-251-8282

E-mail:QEE8273@adm.okayama-u.ac.jp

事前申込:要

岡大同窓生限定
先着20名

■農学部公開シンポジウム

農学と地域活性化をテーマに講演、ディスカッションを行います。

・演題:「伝統的在来野菜を活用した地域活性化(案)」

・講師:信州大学農学部 大井 美知男 教授

山形大学農学部 江頭 宏昌 准教授

ほか生産・流通関係者(現在調整中)

コンピーナー 環境生命科学研究科 吉田 裕一 教授

▶時間/13:00~17:00

▶場所/農学部3号館

【申込み・問い合わせ先】自然系研究科等農学部事務室庶務担当

TEL:086-251-8282 E-mail:QEE8273@adm.okayama-u.ac.jp

事前申込:要